

Садовое некоммерческое товарищество «Полесье – 88»

УТВЕРЖДЕНО:

Решением Общего собрания
членов СНТ «Полесье - 88»

Протокол № _____
от 17 августа 2024 г.

Председатель Правления
_____ /Панюшкин А.И./

(место печати)

**ПОЛОЖЕНИЕ
ОБ ЭЛЕКТРОСНАБЖЕНИИ В СНТ «ПОЛЕСЬЕ - 88»**

/новая редакция/

143380, Московская область, Наро-фоминский район,
Новофёдоровская с/а, п. д/о Бекасово, СНТ «Полесье – 88».
2024 г.

Содержание:

Глава 1. Вводная часть.

Глава 2. Основные положения

Глава 3. Технические требования и порядок подключения Абонента к сети СНТ.

Глава 4. Порядок учета и оплата электроэнергии.

Глава 5. Введение режима полного или частичного ограничения подачи электроэнергии.

Глава 6. Права и обязанности Абонента.

Глава 7. Права и обязанности Правления СНТ.

Глава 8. Заключительное положение.

Информационная карточка

Приложение 1.

Глава 1. Вводная часть.

1.1. Настоящее Положение является сводом правил по вопросам электроснабжения и обслуживания электросетевого хозяйства в СНТ «Полесье-88» (далее СНТ). Настоящее Положение разработано в соответствии с требованиями:

- Гражданского кодекса РФ ст. 328 п.п.1,2 «Встречное исполнение обязательства»;
- Федерального закона от 29.07.2017 № 217-ФЗ «О ведении гражданами садоводства и огородничества для собственных нужд и о внесении изменений в отдельные законодательные акты РФ»;
- Федерального закона «Об электроэнергетике» от 26.03.2003 № 35-ФЗ;
- Постановления Правительства РФ от 04.05.2012 № 442 «О функционировании розничных рынков электрической энергии, полном и (или) частичном ограничении режима потребления электрической энергии» (вместе с «Основными положениями функционирования розничных рынков электрической энергии», «Правилами полного и (или) частичного ограничения режима потребления электрической энергии»);
- Постановления Правительства РФ от 10.11.2017 № 1351 «О внесении изменений в некоторые акты Правительства РФ по вопросам повышения доступности энергетической инфраструктуры в отношении отдельных групп потребителей»;
- Приказом Минэнерго России от 13.01.2003 № 6 «Об утверждении Правил технической эксплуатации электроустановок потребителей» (ПТЭ);
- Приказом Минэнерго РФ от 26.09.2017 г. № 887 «Об утверждении нормативов потерь электрической энергии при ее передаче по электрическим сетям территориальных сетевых организаций»;
- Правилами устройства электроустановок в СНТ (ПУЭ);
- В соответствии с Договором электроснабжения от 7/25/23 № 50080002008792, заключенным между АО «Мосэнергосбыт» и СНТ «Полесье-88»;
- Акта по техническому присоединению заявителя с максимальной мощностью 249,6 кВт. № 2206951 от 16.06.2023 г.;
- Устава СНТ.

1.2. Целями настоящего Положения является установление для всех членов СНТ единых правил и условий потребления электрической энергии, эксплуатации электрического оборудования, а также, связанные с этим обязанности Абонента и Правления СНТ.

1.3. Настоящим Положением садоводы делегируют полномочия Правлению СНТ, как юридическому лицу, для заключения договоров и проведения различных согласований, обеспечивающие проведение электрификации, обслуживание электросетей, оперативного рассмотрения возникающих вопросов и принятие по ним необходимых решений, при необходимости привлекая для этого ответственных специалистов.

1.4. Поступление и расходование денежных средств находятся под контролем Правления СНТ, ревизионной комиссии и независимого аудита.

1.5. В связи с тем, что садоводы не имеют юридического статуса, договора с энергоснабжающими и обслуживающими организациями заключаются только от имени СНТ «Полесье-88».

1.6. СНТ является балансодержателем коллективного имущества (электросетевого хозяйства) потребителей.

1.7. В случае изменений в законодательстве, принятые после утверждения настоящего Положения, условия Положения действуют в части, не противоречащей нормам законодательства.

Глава 2. Основные положения.

2.1. Настоящее Положение определяет правила присоединения/отсоединения членов СНТ "Полесье-88", граждан, имеющие земельные участки на территории СНТ и ведущие огородничество или дачное хозяйство в индивидуальном порядке (далее - Абонент) к линии электропередач (далее - ЛЭП) СНТ, правила пользования электроэнергией для собственных нужд, оплаты потребленной электроэнергии, и поддержание в надлежащем состоянии электросетевого хозяйства СНТ.

2.2. Абонентами СНТ считаются:

- члены СНТ,
- индивидуалы - не являющиеся членами СНТ, ведущие огородничество или дачное хозяйство в индивидуальном порядке, имеющие участки в границах территории СНТ,

2.3. Вся разрешенная мощность электроэнергии доступная в СНТ, распределяется между всеми участками поровну. Количество участков (108) утверждено Генеральным планом застройки и решением исполкома Наро-Фоминского горсовета, Московской области № 1371/29 от 19.12.1986 г.

2.4. Для решения технических вопросов, избирается постоянно действующая комиссия по электроснабжению (далее - ПДКЭ), в количестве 3 человек: и штатного электрика.

2.5. В обязанности ПДКЭ входит:

- проверка наличия пломб на счетчиках Абонентов,
- проверка установки автоматических выключателей, с номиналом разращённой мощности,
- выявление Абонентов, подключенных с сети СНТ без приборов учета или минуя их (хищение),
- по мере необходимости выборочно проводить контрольные замеры счетчиков Абонента, на предмет их исправности и корректной работы.
- требовать замены электросчетчиков с истекшим сроком поверки
- соблюдение правил пожарной безопасности в зоне подключения приборов учета,
- снятие контрольных показаний с приборов учета Абонента (не реже 2 раз в год),
- внесение предложений по модернизации и техническому обслуживанию электросети.

2.6. В случае выявленных нарушений, ПДКЭ информирует членов Правления, для принятия решения. По факту нарушения составляет Акт. Один экземпляр передается Абоненту для устранения нарушений, второй хранится в Правлении СНТ.

Глава 3. Технические требования и порядок подключения Абонента к сети СНТ.

3.1. Линией разграничения принадлежности и эксплуатационной ответственности между СНТ и Абонентом, являются клеммы ответвления между ЛЭП СНТ, и электросчетчиком Абонента, расположенные в закрывающемся металлическом боксе.

3.2. Для электроснабжения потребителей, в СНТ используется однофазное подключение (фаза-ноль) и составляет 6,4 кВт (32А) на один участок (6 соток).

Трехфазное подключение (три фазы-ноль) рассматривается Членами Правления в индивидуальном порядке, при условии свободных мощностей и технических возможностей ЛЭП СНТ. Суммарно допустимая мощность трех фаз, не должна превышать показаний однофазного подключения, более чем на 30%.

3.3. Для защиты электросети от перегрузок, в точке разграничения Абонента и ЛЭП СНТ, устанавливаются автоматические выключатели;

- для однофазного подключения - **32 А** (6,4 кВт)
- для трехфазного подключения – **16А** (3,2 кВт) - на каждую фазу.

Собственники объединенных участков (6+6 соток), оплачивающие членские взносы за каждый участок, имеют право на двукратное увеличение мощности.

3.4. Подключение дополнительных мощностей к сети Абонента (п.3.2-3.3), принимается на основании заключения независимого эксперта или ПДКЭ. Принятое решение утверждается на Правлении и фиксируется в отдельном Приложении к данному Положению.

3.5. Подключение Абонента к ЛЭП СНТ осуществляется через индивидуальный прибор учета – электросчетчик (далее - счетчик).

3.6. Счетчик Абонента должен соответствовать требованиям электроснабжающей организации и рекомендациям Правления.

3.7. Запрещено использование счетчика с истекшим сроком поверки и классом точности выше-1

3.8. Использование электроэнергии Абонентом без установленного счетчика - не допускается.

3.9. Счетчик Абонента должен быть установлен за пределами участка, в закрывающемся боксе и доступном для досмотра месте.

3.10. Счетчик признается установленным, только после его опломбирования штатным электриком, членом ПДКЭ или уполномоченным представителем энергоснабжающей организации.

3.11. Присоединение счетчика к ЛЭП СНТ самостоятельно - не допускается.

3.12. Весь узел учета, включая металлический бокс, счетчик и автоматические выключатели, являются собственностью Абонента. Монтаж и обслуживание узла учета производится за счет средств Абонента.

Глава 4. Порядок учета и оплата электроэнергии.

4.1. Учет платежей и количество потребленной каждым Абонентом электроэнергии (включая Правление и потребление на общие нужды) ведет бухгалтер СНТ.

4.2. Расчетный период оплаты электроэнергии устанавливается в один календарный месяц по состоянию на каждое первое число месяца, следующего за отчетным. Для этого 24-го числа каждого месяца уполномоченными лицами проводится снятие показаний индивидуальных приборов учета каждого Абонента, приборов учета потребления электроэнергии правления, а также общие показания счетчиков, установленных в ТП-39. Данные показаний общих счетчиков ТП-39 передаются в МосОблЭнерго для расчета объема потребленной электроэнергии и выставления счета на оплату.

4.3. На основании полученных показаний, бухгалтер СНТ ежемесячно рассчитывает для каждого Абонента, стоимость потребленной им энергии, а также стоимости компенсации потерь (разница между суммой выставленного счета и суммой за потребленную всеми Абонентами электроэнергию).

4.4. Для компенсации потерь в электросети, в расчетах за потребленную электроэнергию вводится «коэффициент потерь», который определяется на основании разницы показаний между общим счетчиком (установленным в ТП 39) и всеми потребителями СНТ. Рассчитывается данный показатель ежемесячно на основании расчета общей суммы за потребленную электроэнергию всех Абонентов, а также суммы счета, выставленного МосОблЭнерго для оплаты СНТ.

4.5. На основании расчетов п.п. 4.3 и 4.4 бухгалтер СНТ выставляет итоговый счет на оплату каждому Абоненту с учетом авансовых платежей или задолженности на расчетную дату. Срок внесения платежей Абонентом производится ежемесячно, с 15 по 25 число, в соответствии с требованиями приема платежей МосОблЭнерго. Методика расчета стоимости электроэнергии для Абонентов представлена в Приложении 1.

4.6. Оплата потерь в электросети, производится каждым Абонентом, пропорционально потребленной электроэнергии, умноженной на коэффициент потерь. В расчетах прямых договоров с МосОблЭнерго, учитывается тариф, установленный поставщиком для СНТ.

4.7. Оплата потребленной электроэнергии в СНТ производится ежемесячно по фактическим показаниям общего счетчика, установленного в ТП – 39, подключенного к двух тарифной системе расчета – день/ночь (Т1+Т2). Счет, выставленный МосОблЭнерго подлежит оплате в период до 15 числа месяца, следующего после расчетного. Оплата по счету производится с расчетного счета СНТ.

4.8. При превышении потерь электроэнергии свыше 15% в среднем по году, Правление СНТ должно разработать «Программу по снижению потерь». Данная программа должна содержать конкретные мероприятия, сроки и ответственных лиц. Программа выносится на общее обсуждение и принимается общим собранием.

4.9. В СНТ предусмотрены следующие варианты оплаты электроэнергии:

- на расчетный счет или кассу СНТ «Полесье-88»,

- на расчетный счет энергоснабжающей организации (на основании прямого договора с поставщиком).

4.10. В случае несвоевременной или неполной оплаты, Абонент оплачивает неустойку (пени) в размере 0,5% от суммы долга за каждый день просрочки начиная с 31-го дня после дня наступления срока оплаты (10-е число месяца, следующего за расчетным) по день фактической оплаты. (ФЗ № 35 от 26.03.2003). Размер пени не должен превышать общей суммы задолженности.

Для удобства обслуживания, допускается авансовая предоплата.

4.11. Дополнительные средства, полученные от должников (пени), поступают на расчетный счет СНТ.

4.12. Льготы по оплате потребленной электроэнергии, установленные законодательством РФ для отдельной категории граждан по месту жительства, в СНТ не действуют.

Глава 5. Введение режима полного или частичного ограничения подачи электроэнергии.

5.1. Режим ограничения/отключения Абонента от сети СНТ принимается на Правлении большинством голосов. По итогам принятого решения, Председатель Правления дает письменное распоряжение штатному электрику или представителю ПДКЭ на ограничение/отключение электроэнергии.

5.2. Товарищество вправе выступать инициатором и исполнителем введения режима ограничения/отключения подачи электроэнергии, при уведомлении Абонента посредством

направления СМС сообщения или письменного уведомления по адресу регистрации, имеющемуся в Правлении.

5.3. В соответствии с требованиями данного Положения, каждый член Товарищества обязан предоставить в Правление свой контактный (сотовый) телефон и адрес проживания, для доставки корреспонденции. Абонент подписывает Согласие на предоставление Персональных данных. В случае не предоставления или не своевременного предоставления действующего номера телефона или адреса проживания, садовод несет риски и все не благоприятные для него последствия связанные с неполучением (или) не своевременным получением СМС сообщения или почтового уведомления (ФЗ от 29.07.2017 № 217 Ст.12 п.5, ФЗ № 312 от 14.07.2022, п.4.1.).

5.4. Абонент считается надлежаще уведомленным о планируемом прекращении подачи электроэнергии в случае, если ему направлено уведомление по последнему известному в Правлении номеру сотового телефона или адресу, но при этом, по обстоятельствам, зависящим от Абонента, он с ним не ознакомился или не получил такое по причинам, зависящим от него, в том числе, в случае недоступности номера Абонента, его за блокирования или переезда на другое место жительства, не указанном в Правлении (ст.165.1 ГК РФ).

5.5. Введение режима полного или частичного ограничения (до 1 кВт) подачи электроэнергии Абоненту, производится в случаях:

- просрочки оплаты за электроэнергию более двух месяцев, в том числе и членские взносы, как неотъемлемая часть при расчетах перед поставщиком электроэнергии, связанные с оплатой коммунальных услуги (Постановление Правительства РФ от 24 мая 2017 г. № 624).

- самовольное подключение к сети СНТ.

- выявление факта использования электроэнергии без индивидуального прибора учета или в обход его, изменение схемы включения счетчика, его повреждение, отсутствие пломбы, и т.д. (воровство),

- установка автоматов повышенной мощности, не соответствующие требованиям данного Положения,

- недопущение членов комиссии ПДКЭ к проверке и осмотру приборов учета Абонента,

- аварии на ЛЭП СНТ возникшие по вине Абонента.

5.6. При получении уведомления, Абонент в 20 дневной срок обязан выполнить все предписанные требования, а при его невыполнении принять меры по подготовке прекращения подачи электроэнергии, обеспечению сохранности продуктов и оборудования, в связи с введением режима прекращения подачи электроэнергии.

5.7. Возобновление подачи электроэнергии осуществляется после полного погашения Абонентом всех задолженностей и возмещение всех затрат, вынужденно произведенные Товариществом.

5.8. Подключение Абонента к сети СНТ производится штатным электриком за счет средств Абонента.

5.9. При выявлении несанкционированного подключения к сети СНТ (воровство), комиссией ПДКЭ составляется Акт, с последующим привлечением виновного к административной ответственности. Размер ущерба, комиссия определяет из расчета общих потерь в СНТ за предыдущей период проверки и до даты выявления правонарушения. Все выявленные потери Абонент обязан оплатить.

5.10. Временное приостановление подачи электроэнергии в СНТ возможно, при необходимости проведения ремонтных работ, или технического обслуживания электросети. При отключении электроэнергии, садоводы должны быть заблаговременно проинформированы штатным электриком или Администрацией СНТ при помощи СМС уведомлений, или иным доступным способом.

Глава 6. Права и обязанности Абонента

Абонент обязан:

6.1. В установленные сроки оплачивать потребленную электроэнергию в соответствии с показаниями индивидуального счетчика и части потерь, утвержденные настоящим Положением.

6.2. По факту оплаты (безналичный расчет), информировать Правление, с указанием наименования платежа, № участка, расчетный период, текущее показание счетчика.

6.3. Использовать электроэнергию в пределах разрешенной мощности.

6.4. Предоставлять ПДКЭ беспрепятственный доступ к проверке счетчика. Передать в Правление дубликат ключей от закрывающегося бокса, а в случае их отсутствия, Администрация вправе прекратить подачу электроэнергии к данному участку.

6.5. Нести бремя на содержание и эксплуатацию общего электросетевого хозяйства СНТ. О всех обнаруженных неисправностях сообщать в Правление.

6.6. Полностью возместить убытки СНТ, а также другим членам садового товарищества, возникшие по вине самого Абонента.

6.7. Своевременно производить покос травы, обрезку кустарников и разросшихся деревьев, находящихся в зоне расположения приборов учета.

Абонент имеет право:

- 6.8. Использовать электроэнергию в бытовых целях.
- 6.9. Производить сверку расчетов за потребленную электроэнергию.
- 6.10. Обжаловать действие и решение Правления, нарушающие его права.
- 6.11. Вносить предложения по улучшению работы и обслуживанию ЛЭП СНТ.

Абоненту запрещается:

- 6.12. Заменять электросчетчик без уведомления Правления и без составления акта, с указанием в нем цифровых показаний демонтируемого и вновь установленного счетчика.

Глава 7. Права и обязанности Правления СНТ.

7.1. Правление СНТ осуществляет решение всех вопросов, связанные с управлением объекта, поддержание его в исправном состоянии, финансирование проекта, контроль и учёт потребленной электроэнергии, а также решение других вопросов, не отнесенные к компетенции Общего собрания, в соответствии с уставом СНТ и законодательством Российской Федерации.

Правление СНТ обязано:

7.2. Своевременно производить оплату потребленной электроэнергии по показаниям Общего счетчика (расположенного в ТП-39) за счет внесенных Абонентами платежей, предусмотренные настоящим Положением.

7.3. Принять от садоводов оплату за фактически потребленную ими электроэнергию, с учетом расчетного коэффициента потерь.

7.4. Вести учет оплаты электроэнергии Абонентами по безналичному расчету.

7.5. Вести учет и проводить расчет по оплате потерь.

7.6. Оплачивать электроэнергию, затраченную на нужды СНТ.

7.7. Рассматривать заявления от желающих осуществить технологическое присоединение к ЛЭП СНТ и принимать по ним решение, в порядке и на условиях, предусмотренные действующим законодательством и настоящим Положением.

7.8. Проводить техническое обслуживание электросети и оборудования, состоящего на балансе товарищества.

7.9. Обеспечить освещение проезжей части дороги СНТ в соответствии с требованиями - «Региональным стандартам содержания и благоустройства территорий садоводческих, огороднических, дачных не коммерческих объединений Московской области».

7.10. Своевременно сообщать потребителю об изменениях в тарифах энергоснабжающей организации.

7.11. По обращению Абонента, предоставлять реквизиты СНТ, для самостоятельной оплаты за потребленную электроэнергию.

7.12. Предоставлять по требованию членов СНТ выписку из его лицевого счета.

7.13. В оптимальные сроки (не более 30 дней) рассматривать заявления и предложения садоводов.

7.14. По требованию Абонента, предоставлять для ознакомления необходимую документацию по электроэнергии, выдавать справки, бланки и иные документы, необходимые для ведения деятельности садового хозяйства.

7.15. В соответствии с действующим Положением, принимать решение по должникам и неплательщикам.

Глава 8. Заключительное Положение

8.1. Настоящее Положение является внутренним документом СНТ «Полесье-88» и вступает в силу после его утверждения на Общем собрании, и действует бессрочно, до замены его новой редакцией.

8.2. Считать утратившим силу ранее действовавшее Положение об электроснабжении от 25 июля 2015г.

8.3. Положение обязательно для исполнения всеми членами СНТ и индивидуальными садоводами.

8.4. Споры Сторон, связанные с исполнением настоящего Положения, разрешаются путем переговоров, а в случае не достижения Сторонами соглашения, в судебном порядке, в соответствии с действующим законодательством РФ.

8.5. Все изменения в Положение, вносятся общим собранием членов СНТ, в порядке, аналогичном его утверждению. Изменения, касающиеся законодательства РФ и формулировок, не влияющие на суть документа, могут вноситься Правлением вне собрания.

8.6. Положение хранится в Правлении СНТ и доступно для общего ознакомления на корпоративном сайте <https://polese88>.

Информационная карточка

Полное наименование	Садоводческое некоммерческое товарищество «Полесье-88»
Сокращенное наименование	СНТ «Полесье-88»
ИНН	5030026326
КПП	503001001
ОКПО	04060720
ОКТМО	46750000165
ОГРН	1035005918727 от 12.11.2003г.
ОКВЭД	68.32.2
Юридический адрес	143380, Московская область, город Наро-Фоминск, поселок Дома Отдыха Бекасово.
Расчетный счет	р/с 40703810863760000004 РФ АО «Россельхозбанк» - «ЦРМБ»
Корреспондентский счет	30101810045250000430
БИК	044525430

Извещение	Получатель: <u>СНТ "ПОЛЕСЬЕ-88"</u> <small>(Наименование получателя платежа)</small> ИНН <u>5030026326</u> № счета <u>40703810863760000004</u> <small>(ИНН получателя платежа) (номер счета получателя платежа)</small> в <u>РФ АО "Россельхозбанк" - "ЦРМБ", г. Москва</u> БИК: <u>044525430</u> <small>(наименование банка получателя платежа)</small> Номер кор.сч. банка получателя платежа: <u>30101810045250000430</u> <small>(наименование платежа) (№ л.счета (код) плательщика)</small> Ф.И.О. плательщика _____ Адрес плательщика _____ Сумма платежа _____ руб _____ коп Сумма платы за услуги _____ руб _____ коп Итого: _____ руб _____ коп *15* Июня 2023г. С условиями приема указанной в платежном документе суммы, в т.ч. с суммой взимаемой платы за услуги банка, ознакомлен и согласен Подпись: _____	Форма ПД-4
	Кассир	
Квитанция	Получатель: <u>СНТ "ПОЛЕСЬЕ-88"</u> <small>(Наименование получателя платежа)</small> ИНН <u>5030026326</u> № счета <u>40703810863760000004</u> <small>(ИНН получателя платежа) (номер счета получателя платежа)</small> в <u>РФ АО "Россельхозбанк" - "ЦРМБ", г. Москва</u> БИК: <u>044525430</u> <small>(наименование банка получателя платежа)</small> Номер кор.сч. банка получателя платежа: <u>30101810045250000430</u> <small>(наименование платежа) (№ л.счета (код) плательщика)</small> Ф.И.О. плательщика _____ Адрес плательщика _____ Сумма платежа _____ руб _____ коп Сумма платы за услуги _____ руб _____ коп Итого: _____ руб _____ коп *15* Июня 2023г. С условиями приема указанной в платежном документе суммы, в т.ч. с суммой взимаемой платы за услуги банка, ознакомлен и согласен Подпись: _____	
	Кассир	

Образец оплаты

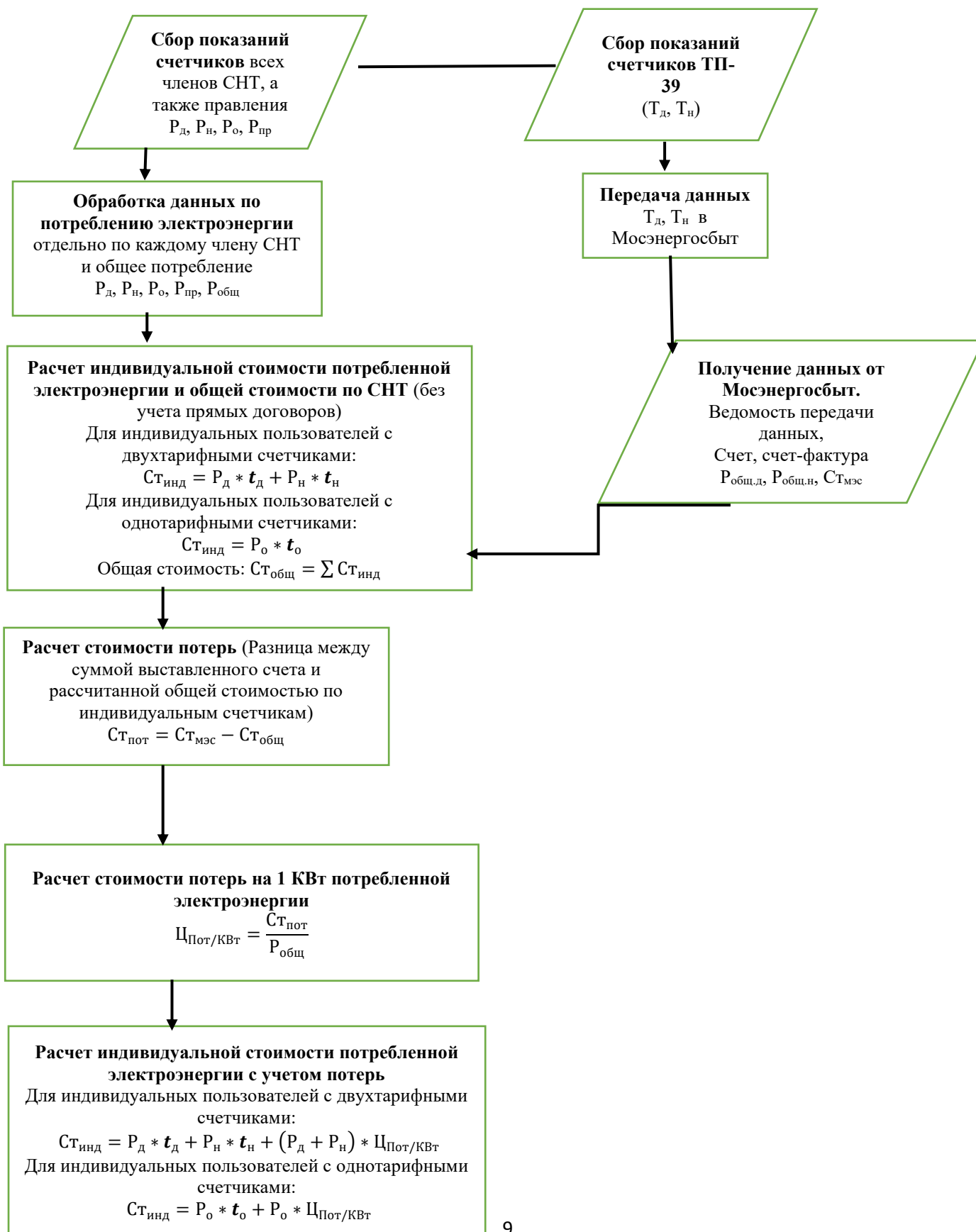
Сначала попробуйте оплатить используя этот QR код:



И только если QR код слева не сработал, используйте этот:



Схема расчета стоимости электроэнергии для членов СНТ «Полесье-88»



**Условные обозначения для Схемы расчета стоимости электроэнергии для членов СНТ
«Полесье-88»:**

Условное обозначение	Описание	Единица измерения
P	Расход электроэнергии	КВт
$T_{д}, T_{н}$	Показания счетчиков ТП-39 (по тарифам день, ночь)	КВт
$P_{д}, P_{н}, P_{о}, P_{пр}$	Расход электроэнергии членов СНТ по тарифам день, ночь, однотарифный, расходы на освещение дороги и правление	КВт
$C_{Тмэс}$	Сумма выставленного Мосэнергосбыт счета за электроэнергию	Руб.
$t_{д}, t_{н}, t_{о}$	Тарифы дневного, ночного и однотарифного потребления	Руб.
$C_{Тпот}$	Стоимость потерь (разница между счетом, выставленным Мосэнергосбыт и расчетной суммой стоимости потребленной электроэнергии членами СНТ по данным индивидуальных счетчиков)	Руб.
$C_{пот/КВт}$	Стоимость потерь из расчета на 1 КВт потребленной электроэнергии («Коэффициент потерь»)	Руб.